



Escola Mare de  
Déu de la Salut



Escola i Vida

# **PLA D'OBERTURA DEL CENTRE**

**CURS 2021 – 2022**

***Aprovat pel consell escolar el 7/9/21***

**Escola Mare de Déu de la Salut**

**Codi de centre: 08024421**



## ÍNDEX

1.	Objectius del document .....	2
2.	Diagnosi en funció de l'experiència del curs 20-21 .....	2
3.	Calendari escolar .....	4
4.	Valors en què es basa la proposta.....	4
5.	Principis bàsics de prevenció, higiene i promoció de la salut .....	6
5.1	Organització en grups de convivència estables (GCE) .....	6
5.2	Mesures de prevenció personal .....	12
6.	Criteris organitzatius dels recursos per a l'atenció de l'alumnat amb necessitat específica de suport educatiu.....	16
7.	Organització de les entrades i sortides .....	21
8.	Organització de l'espai d'esbarjo .....	25
9.	Organització pedagògica, en una situació de pandèmia com l'actual i en cas de confinament parcial o tancament del centre .....	26
10.	Relació amb la comunitat educativa.....	26
11.	Servei de menjador.....	28
12.	Pla de neteja.....	34
13.	Transport .....	42
14.	Extraescolars i acollida (pendent de concretar) .....	43
15.	Activitats complementàries .....	45
16.	Reunions dels òrgans unipersonals i col·lectius de coordinació.....	46
17.	Protocol d'actuació en cas de detectar un possible cas de covid-19 .....	48
	DETECCIÓ DE POSSIBLES CASOS PER SIMPTOMATOLOGIA COMPATIBLE AMB LA COVID-19 .....	49
18.	Seguiment del pla .....	50
19.	Publicació del document .....	51



# Pla d'obertura CURS 2021-2022

## 1. Objectius del document

Aquest Pla d'actuació seguint el model del pla del curs anterior, pretén establir les bases per tal que el curs 2021-2022 es pugui realitzar amb les màximes garanties, buscant l'equilibri entre protecció de la salut de les persones als centres educatius, la correcta gestió de la pandèmia i el dret de tots infants i joves a una educació de qualitat. El Pla d'actuació de les Escola Mare de Déu la Salut de Sabadell es complementa amb el "[Pla d'actuació per al curs 2021-2022 per a centres educatius en el marc de la pandèmia](#)" del Departament d'Educació.

## 2. Diagnosi en funció de l'experiència del curs 20-21

A continuació detallem la incidència de la Covid-19 en el centre durant el curs 20-21:

L'escola es va organitzar en **40 GRUPS ESTABLES**

El **57'5 %** dels grups estables han estat en quarantena (23 grups)

Hi ha hagut un total de **49 QUARENTENES;**

*2 grups han tingut 4 quarentenes*

*6 grups han tingut 3 quarentenes*

*8 grups han tingut 2 quarentenes*

*7 grups han tingut 1 quarentena*

**17 grups no han estat en quarantena**



• CASOS POSITIUS:

PERSONAL	Nº CASOS
ALTRES	3
ALUMNE	74
DOCENT	14
<b>Total general</b>	<b>91</b>

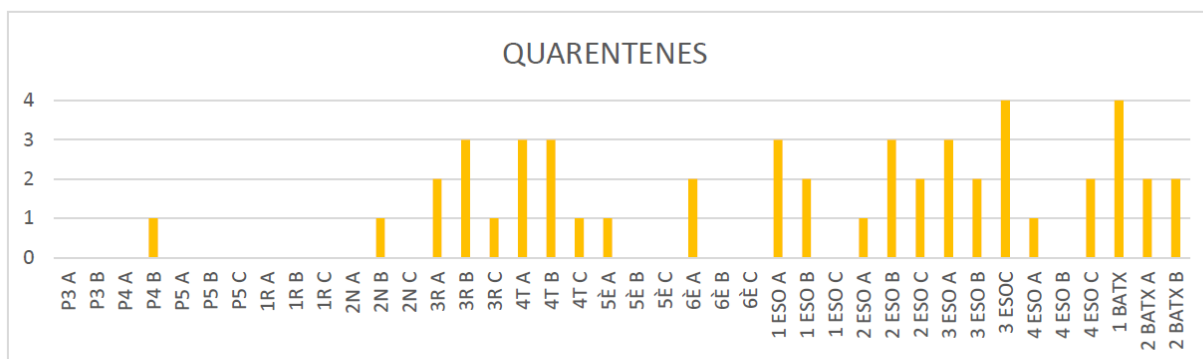
CICLE	nº CASOS
1- INFANTIL	2
2- INICIAL	3
3- MITJÀ	18
4- SUPERIOR	7
5- SECUNDÀRIA	53
6- BATXILLERAT	8
<b>Total general</b>	<b>91</b>

Incidència a l'escola; 9'92% de casos positius (91 persones)

El 9% de l'alumnat ha estat positiu (74 alumnes)

El 17'5% del personal de l'escola ha estat positiu (17 persones)

• GRUPS AFECTATS



- **INFANTIL:** 2% del total de quarantenes
- **PRIMÀRIA:** 34'6% del total de quarantenes
- **SECUNDÀRIA:** 46'9% del total de quarantenes
- **BATXILLERAT:** 16'3% del total de quarantenes



### 3. Calendari escolar

Apertura del centre: dia 1 de setembre, per al Professorat i Personal no docent. Horari:  
9h a 14h

Calendari per als alumnes, segons Ordre EDU/119/2021 de 28 de maig,

Data d'inici (INF-PRIM-ESO- BATX): 13 de setembre de 2021

Data de finalització: 22 de juny de 2022

Vacances de Nadal: del 23 de desembre de 2021 al 7 de gener de 2022, ambdós inclosos.

Vacances de Setmana Santa: del 11 d'abril al 18 d'abril de 2022, ambdós inclosos.

Dies de lliure disposició: 11/10/21; 7/12/21; 28/2/22; 18/03/22 *(s/ consell escolar municipal)*

Festes locals de Sabadell: 9/05/22

Altres dies festius: 12/10/21; 1/11/21; 6/12/21; 8/12/21 ; 6/6/22

Jornada intensiva (fins les 13h): 22 de desembre de 2021 i el 22 de juny de 2022

### 4. Valors en què es basa la proposta

#### **Seguretat**

Amb les mesures que es proposen i la col·laboració imprescindible de tots els integrants de la comunitat educativa –incloses les famílies–, els centres educatius han de continuar sent espais on l'activitat educativa es pugui dur a terme d'una manera segura i confortable. Cal recordar que, segons el coneixement actual, infants i adolescents són un col·lectiu de risc molt baix respecte la COVID-19, tant pel que fa a l'afectació clínica que desenvolupen, com el seu paper poc important en la dinàmica epidèmica d'aquest coronavirus.



### Salut

La salut dels alumnes, docents i altres persones treballadores dels centres educatius és una prioritat per als Departaments d'Educació i de Salut. Totes les mesures estan adreçades a reduir la transmissió del virus i a millorar la traçabilitat de casos i contactes.

### Equitat

El període de confinament ha tingut efectes desiguals en els diferents grups de població. Sovint, aquelles persones pertanyents a col·lectius de major vulnerabilitat, n'han patit -o n'estan patint-les conseqüències d'una manera més acusada. L'assistència als centres permet una socialització dels infants i adolescents que té un gran valor. El tancament de les escoles ha fet palesa la bretxa digital i cognitiva existent entre alumnes. Al mateix temps l'afrontament de la pandèmia ha requerit la discontinuació d'uns serveis presencials d'atenció a les dificultats d'aprenentatge i desenvolupament.

Per tot plegat, la proposta actual vol afavorir la presencialitat sense renunciar a la seguretat d'alumnes i personal docent i no docent dels centres educatius.

### Vigència

Totes les mesures proposades seran vigents al llarg del curs escolar i en coherència amb la realitat dels centres educatius del seu entorn. El marc que es proposa s'adaptarà si es canvia el context epidemiològic.

**Des de l'escola, d'acord amb les instruccions del Departament de Sanitat i educació, recomanem la vacunació de tota la comunitat educativa que forma la nostra escola (personal docent i no docent, pares i mares, alumnes..), ja que és el camí per superar la pandèmia i és un gest de responsabilitat col·lectiva.**



## 5. Principis bàsics de prevenció, higiene i promoció de la salut

### 5.1 Organització en grups de convivència estables (GCE)

Es continua amb la proposta d'organització entorn a grups de convivència estables. El seu principal valor és la facilitat que dona en la traçabilitat de possibles casos que s'hi donin: permetent una identificació i gestió precoç dels casos i dels seus contactes. Es tracta de grups estables d'alumnes, amb el seu tutor o tutora, i en el marc dels quals es produeix la socialització de les persones que l'integren. Poden formar part d'aquest grup estable altres docents o personal de suport educatiu i a l'educació inclusiva si la major part de la seva jornada laboral transcorre en aquest grup.

**En el nostre centre a infantil i primària tornarem als 2 grups per curs i a l'ESO es completa l'ampliació de línies concertades amb 3 grups a tots els cursos.** A 3r d'ESO es farà un 4t agrupament un funció dels itineraris acadèmics. També caldrà destacar que es mantindrà el servei d'infermeria escolar que tant ens ha ajudat als alumnes, famílies i personal docent i no docent.

Per nivells, s'enumeren els grups estables que es mantindran durant el curs 2021-2022:

#### INF\_PRIM:

Grups	Alumnes	Docents		PAE		Espai	
		Estable	Temporal	Estable	Temporal	Estable	Temporal
P3 A	18	1 Tutor/a	3 Especialistes		Orientadora	Aula P3 A	Psicomotricitat Joc simbòlic
P3 B	18	1 Tutor/a	3 Especialistes		Orientadora	Aula P3 B	Psicomotricitat Joc simbòlic



P4 A	15	1 <i>Tutor/a</i>	3 <i>Especialistes</i>		Orientadora	<i>Aula</i> <i>P4 A</i>	Psicomotricitat Joc simbòlic
P4 B	15	1 <i>Tutor/a</i>	3 <i>Especialistes</i>		Orientadora	<i>Aula</i> <i>P4 B</i>	Psicomotricitat Joc simbòlic
P5 A	25	1 <i>Tutor/a</i>	3 <i>Especialistes</i>		Orientadora	<i>Aula</i> <i>P5 A</i>	Psicomotricitat Joc simbòlic
P5 B	25	1 <i>Tutor/a</i>	3 <i>Especialistes</i>		Orientadora	<i>Aula</i> <i>P5 B</i>	Psicomotricitat Joc simbòlic
1r A	25	1 <i>Tutor/a</i>	4 <i>Especialistes</i>		Orientadora	<i>Aula</i> 1r A	Aula informàtica Aula de música Aula de plàstica
1r B	24	1 <i>Tutor/a</i>	4 <i>Especialistes</i>		Orientadora	<i>Aula</i> 1r B	Aula informàtica Aula de música Aula de plàstica
2n A	25	1 <i>Tutor/a</i>	4 <i>Especialistes</i>		Orientadora	<i>Aula</i> <i>2n A</i>	Aula informàtica Aula de música Aula de plàstica
2n B	26	1 <i>Tutor/a</i>	4 <i>Especialistes</i>		Orientadora	<i>Aula</i> <i>2n B</i>	Aula informàtica Aula de música Aula de plàstica





3r A	26	1 <i>Tutor/a</i>	5 <i>Especialistes</i>		Orientadora	<i>Aula</i> <i>3r A</i>	Aula informàtica Aula de música Aula de plàstica
3r B	26	1 <i>Tutor/a</i>	5 <i>Especialistes</i>		Orientadora	<i>Aula</i> <i>3r B</i>	Aula informàtica Aula de música Aula de plàstica
4t A	28	1 <i>Tutor/a</i>	5 <i>Especialistes</i>		Orientadora	<i>Aula</i> <i>4t A</i>	Aula informàtica Aula de música Aula de plàstica
4t B	29	1 <i>Tutor/a</i>	5 <i>Especialistes</i>		Orientadora	<i>Aula</i> <i>4t B</i>	Aula informàtica Aula de música Aula de plàstica
5è A	28	1 <i>Tutor/a</i>	5 <i>Especialistes</i>		Orientadora	<i>Aula</i> <i>5è A</i>	Aula informàtica Aula de música Aula de plàstica
5è B	27	1 <i>Tutor/a</i>	5 <i>Especialistes</i>		Orientadora	<i>Aula</i> <i>5è B</i>	Aula informàtica Aula de música Aula de plàstica
6è A	28	1 <i>Tutor/a</i>	5 <i>Especialistes</i>		Orientadora	<i>Aula</i> <i>6è A</i>	Aula informàtica Aula de música Aula de plàstica
6è B	28	1 <i>Tutor/a</i>	5 <i>Especialistes</i>		Orientadora	<i>Aula</i> <i>6è B</i>	Aula informàtica Aula de música Aula de plàstica



**ESO\_BATX:**

Grups	Alumnes	Docents		PAE		Espai	
		Estable	Temporal	Temporal	Estable	Estable	Temporal
1 ESO A	24	1  <i>Tutor/a</i>	9  <i>Especialistes de matèries comunes i optatives</i>	1  <i>Orientadora</i>	---	<i>Aula 1A</i>	<i>Aula 4t planta Aula EP-2 Laboratori Pati</i>
1 ESO B	23	1  <i>Tutor/a</i>	8  <i>Especialistes de matèries comunes i optatives</i>	1  <i>Orientadora</i>	---	<i>Aula 1B</i>	<i>Aula 4t planta Aula EP-2 Laboratori Pati</i>
1 ESO C	23	1  <i>Tutor/a</i>	7  <i>Especialistes de matèries comunes i optatives</i>	1  <i>Orientadora</i>	---	<i>Aula 1C</i>	<i>Aula 4t planta Aula EP-2 Laboratori Pati</i>
2 ESO A	28	1  <i>Tutor/a</i>	9  <i>Especialistes de matèries comunes i optatives</i>	1  <i>Orientadora</i>	---	<i>Aula 2A</i>	<i>Aula 4t planta Laboratori Pati</i>
2 ESO B	27	1  <i>Tutor/a</i>	9  <i>Especialistes de matèries comunes i optatives</i>	1  <i>Orientadora</i>	---	<i>Aula 2B</i>	<i>Aula 4t planta Laboratori Pati</i>



2 ESO C	28	1	9	1	---	Aula 2C	Aula 4t planta Laboratori Pati
		Tutor/a	Especialistes de matèries comunes i optatives	Orientadora			

3 ESO A	23	1	7	1	---	Aula 3A	Aula 4t planta Laboratori Pati
		Tutor/a	Especialistes de matèries comunes i optatives	Orientadora			
3 ESO B	26	1	10	1	---	Aula 3B	Aula 4t planta Laboratori Pati
		Tutor/a	Especialistes de matèries comunes i optatives	Orientadora			
3 ESO C	23	1	6	1	---	Aula 3C	Aula 4t planta Laboratori Pati
		Tutor/a	Especialistes de matèries comunes i optatives	Orientadora			
3 ESO D	14	1	7	1	---	Aula 3D	Aula 4t planta Pati
		Tutor/a	Especialistes de matèries comunes i optatives	Orientadora			

4 ESO A	30	1	10	1	---	Aula 4A	Aula 1a planta Pati
		Tutor/a	Especialistes de matèries comunes i optatives	Orientadora			



4 ESO B	30	1  <i>Tutor/a</i>	9  <i>Especialistes de matèries comunes i optatives</i>	1  <i>Orientadora</i>	---	Aula 4B	<i>Pati</i>
4 ESO C	28	1  <i>Tutor/a</i>	9  <i>Especialistes de matèries comunes i optatives</i>	1  <i>Orientadora</i>	---	Aula 4C	<i>Pati</i>

1 BATX A	22	1  <i>Tutor/a</i>	12  <i>Especialistes de matèries comunes i optatives</i>	---	---	Aula 1r BATXA	<i>Pati</i> <i>Aula T2</i> <i>Aula EP-1</i> <i>Aula EP-2</i>
1 BATX B	22	1  <i>Tutor/a</i>	12  <i>Especialistes de matèries comunes i optatives</i>	---	---	Aula 1r BATX B	<i>Pati</i> <i>Aula T2</i> <i>Aula EP-1</i> <i>Aula EP-2</i>

2 BATX	29	2  <i>Tutor/a</i>	8  <i>Especialistes de matèries comunes i optatives</i>	---	2	Aula 2n BATX	<i>Pati</i> <i>Aula T2</i> <i>Aula EP-1</i> <i>Aula EP-2</i>
--------	----	-------------------------	---	-----	---	-----------------	---



## 5.2 Mesures de prevenció personal

### Mesures higièniques generals

- Desinfecció i neteja del centre.
- Guants per a cada setmana, per tots aquells que ho necessitin.
- Mascaretes necessàries al dia per a cada professor i personal de secretaria.
- 2 termòmetres a cada punt d'entrada.
- 5 Unitats de gel hidroalcohòlic per setmana i dispensadors.
- Dispensadors automàtics de gel hidroalcohòlic a cada punt d'entrada.
- Per accedir a l'escola és obligatori l'ús de la mascareta per a tothom.
- Accés restringit a les famílies.
- Ventilació de totes les aules de forma molt regular.

### Higiene de mans

- Es tracta d'una de les mesures més efectives per preservar la salut dels alumnes així com la del personal docent i no docent. En infants i adolescents, s'ha de requerir el rentat de mans:
  - A l'arribada i a la sortida del centre educatiu.
  - Abans i després dels àpats.
  - Abans i després d'anar al WC (infants continents).
  - Abans i després de les diferents activitats (també de la sortida al pati).
- En el cas del personal que treballa al centre, el rentat de mans s'ha de dur a terme:
  - A l'arribada al centre, abans del contacte amb els infants.
  - Abans i després d'entrar en contacte amb els aliments, dels àpats dels infants i dels propis.
  - Abans i després d'acompanyar un infant al WC.
  - Abans i després d'anar al WC.
  - Abans i després de mocar un infant (amb mocadors d'un sol ús).



- Com a mínim una vegada cada 2 hores. Disposem de diversos punts de rentat de mans, amb disponibilitat de sabó amb dosificador i tovalloles d'un sol ús. En punts estratègics (menjador, zona d'aules...) disposem de dispensadors de solució hidroalcohòlica per a ús del personal de l'escola.
- Proponem afavorir mesures adaptades a l'edat de l'infant per promoure el rentat de mans correcte i la seva importància. Col·locarem pòsters i cartells informatius explicant els passos per a un correcte rentat de mans en els diversos punts de rentat de mans.

#### Ús de mascareta:

La recomanació d'ús de mascaretes està subjecta a les normes establertes per cada país.

Considerant els diferents grups d'edat, les recomanacions serien les següents:

COL·LECTIU	INDICACIÓ	TIPUS DE MASCARETA
INFANTIL (3-6 anys)	No indicada en general. A partir de 5 anys i si hi ha dificultat per fer complir les mesures de distanciament, sí caldria	Higiènica amb compliment norma UNE15
PRIMÀRIA (6-12 anys)	Indicada.	Higiènica amb compliment norma UNE 15
ESO (12-16 anys) Batxillerat (16-18 anys)	Indicada.	Higiènica amb compliment norma UNE 15



Personal docent i no docent	Indicada. Obligatòria per al personal quan imparteix classes a diferents grups, quan no forma part del grup de convivència estable i no es pugui mantenir la distància d'1,5 metres.	Higienica amb compliment norma UNE 15
-----------------------------	--	---------------------------------------

En els desplaçaments fins al centre es seguiran les normatives de les autoritats sanitàries. Aquest material es portarà directament des de casa. Dins de l'escola, en el cas que hi hagi moments en què es faci difícil complir la mesura de distanciament cal que els alumnes assisteixin al centre amb mascareta higiènica. Igualment l'escola disposarà de mascaretes de recanvi per a tots aquells que ho necessitin. Caldrà seguir les normes per a la seva correcta col·locació i retirada.  
<https://www.youtube.com/watch?v=EKGO6SRjWU&feature=youtu.be>

**En entrar al centre, els alumnes i el personal del centre han de portar la mascareta fins a la seva aula. A la sortida de l'escola, els alumnes i el personal del centre han de portar la mascareta fins a la sortida al carrer. En els passadissos i als lavabos hauran de portar mascareta si coincideixen puntualment amb altres grups estables.**

En el moment d'aprovar aquest protocol la instrucció de les autoritats sanitàries i dels Serveis Territorials d'educació del Vallès Occidental és que els alumnes i professors han de portar mascareta de 1r de primària a 2n de Batxillerat fins i tot a dins de l'aula. Aquesta mesura serà revisable en funció de l'evolució de la pandèmia a cada territori i es podrà anar adaptant.

Els alumnes hauran de portar mascareta de casa. En el cas que la mascareta de l'alumne es trenqui o es perdi l'escola facilitarà de forma gratuïta mascareta higiènica de recanvi per tots aquells alumnes que la necessitin.

Així mateix l'escola té mascaretes de tela amb el logo de l'escola per aquelles famílies d'alumnes que les desitgin comprar. La comanda la poden formalitzar com és habitual a través de clickeu o la secretaria del centre. Les característiques d'aquesta MASCARA REVER són:



<https://www.tiendacolex.es/productos.php?&id=MSK-298RE68#mz-expanded-view-1563701774774>

Filtro integrado (una de las capas que la componen)

Tejido bicapa

Antibacteriana, hidrófuga y transpirable

Respetuosa con el medio ambiente

Hasta 50 lavados: Cumplen con la norma UNE 0065:2020 y la norma europea CWA17553:2020

Level 90% con eficacia de filtración bacteriana superior al 90% y respetabilidad de 13.

La mascarilla se ajusta completamente a nariz, boca y barbilla.

Orientación de tallas: Talla S, percentil 47 a 52 cm o niños de 3 a 6 años. Talla M, indicada para percentil de 50 a 58 cm, tanto niños de 7 a 12 años o adultos con medidas de cabeza pequeña.

Talla L, indicada para adultos con percentiles de 54 a 62cm.

Las gomas van sujetadas en las orejas.

No se admiten cambios por razones de seguridad e higiene.

RESULTADOS TEST LABORATORIO (AMSLAB)

ORIGINAL: BFE. 95,48 RES. 17,2, 5 LAVADOS: BFE. 95,26 RES. 21, 10 LAVADOS: BFE. 91,45 RES.

23,5, 50 LAVADOS: BFE. 90,6 RES. 19,2.

**Tejido:** 80% POLIESTER 20% POLIAMIDA

### **Distanciamen t físic**

Segons la Resolució SLT/1429/2020, de 18 de juny, per la qual s'adopten mesures bàsiques de protecció i organitzatives per prevenir el risc de transmissió i afavorir la contenció de la infecció per SARS-CoV-2, la distància física interpersonal de seguretat, tant en espais tancats com a l'aire lliure, s'estableix en 1,5 metres en general, amb l'equivalent a un espai de seguretat de 2,5 m<sup>2</sup> per persona, i és exigible en qualsevol cas excepte entre persones que tinguin un contacte proper molt habitual, com és el cas dels grups de convivència estables.

Per tant, en els grups estables no és necessari requerir la distància física interpersonal de seguretat establerta en 1,5 metres (o la superfície equivalent de seguretat de 2,5 m<sup>2</sup>). L'organització de l'espai de l'aula d'un grup estable ha d'assegurar, en la distribució de l'alumnat, una distància interpersonal mínima d'1 metre.





Caldrà en tot moment respectar les distàncies marcades per normativa entre la interrelació d'alumnes, i intentar que no es trobin pels passadissos ni als lavabos, ni als patis, ni a les entrades i sortides.

Cada grup-classe quedarà fixat a la seva aula (i una segona aula per desdoblar en casos molt puntuals), sense poder fer treball cooperatiu amb la resta de grups, amb lo qual, en inici, no es podrà fer apadrinament lector. Podrem dur a terme sortides i teatres, amb les adaptacions que calgui ateses les mesures de prevenció i seguretat sanitària i sempre que la situació per la infecció per SARS-CoV-2 ens ho permeti (en funció de l'evolució de la situació d'emergència).

## 6. Criteris organitzatius dels recursos per a l'atenció de l'alumnat amb necessitat específica de suport educatiu

La situació de confinament i la pandèmia poden haver tingut conseqüències emocionals per a molts infants i adolescents. El dol per la pèrdua d'un familiar o l'angoixa per la situació viscuda poden estar presents en un nombre significatiu d'infants i adolescents.

També pot ser necessari adaptar-se a les diferents situacions de l'alumnat en relació amb els aprenentatges adquirits durant els mesos de confinament. La tornada a l'escola representa una bona oportunitat per detectar i abordar situacions no resoltes.

Durant les primeres setmanes es realitzaran activitats que permetin adaptació progressiva de l'alumnat al nou curs i als canvis en el centre educatiu. D'altra banda, la pandèmia actual fa més palès la necessitat de consolidar alguns hàbits i conductes que són imprescindibles en qualsevol context:



- Tenir cura d'un mateix i de les persones que envolten.
- Actuar amb responsabilitat per protegir els més vulnerables.
- Rentar-se les mans de manera freqüent i sistemàtica.

Tenint en compte la realitat del nostre alumnat i les circumstàncies que ens envolten després d'un confinament, i seguint els criteris establerts en el Pla d'actuació en el marc de la pandèmia elaborat pel Departament de Salut, l'esquema general de la organització de l'atenció a la diversitat i als alumnes amb NESE en el nostre centre, quedaria de la següent manera:

## **ETAPA INFANTIL - PRIMÀRIA**

### ACTUACIONS GENERALS AL LLARG DEL CURS

1. Registre d'alumnes NESE: actualització de diagnòstics, recull i traspàs d'informació i documentació.
2. Detecció, avaluació, derivació i seguiment d'alumnes amb NESE.
3. Atenció personalitzada alumnes NESE.
4. Coordinació amb mestres i especialistes del centre.
5. Coordinació amb l'equip d'orientació.
6. Coordinació amb vetlladores (funcions d'educació especials grups reduïts).
7. Entrevistes i coordinació amb famílies.
8. Coordinació amb serveis externs: psicòlegs, logopedes, CDIAP, CSMIJ, Serveis Socials, EAP, CREDA, serveis de neurologia i psiquiatria, pediatres...



9. Col·laboració en l'elaboració de plans individualitzats.
10. Gestió de documents (PSI, informes,...).
11. Proves grupals.
12. Proves individuals detecció de necessitats educatives: administració, correcció i revisió de resultats.
13. Elaboració d'informes de derivació.
14. Elaboració de recomanacions i recursos.
15. Logopèdia: racons d'estimulació de la parla i el llenguatge (infantil).
16. Gestió de beques.
17. Grups d'altres capacitats.
18. Glifing: grups reduïts.
19. Col·laboració Programa Kiva.
20. Elaboració de materials orientats a treballar l'estat emocional dels alumnes.

## **ETAPA SECUNDÀRIA**

### **Atenció directa:**

Donar suport acadèmic i emocional als alumnes amb dificultats d'aprenentatges, amb altres trastorns i amb Altes Capacitats.

***Mesures universals*** que podem fer servir durant el curs 21-22:

1. Personalització dels aprenentatges
  - Docència compartida
  - Classe inversa
  - Suport digital



2. Organització flexible del centre (dins del marc i els criteris establerts pel pla d'actuació i les directrius proposades)
  - Grup reduït de reforç a les matèries instrumentals al primer cicle de secundària amb els alumnes amb Pla de Suport Individualitzat.
  - Grup flexible en alguna matèria instrumental
  
3. Avaluació formativa i formadora
  - Autoavaluació i coavaluació
  - Compartir objectius
  - Rúbrica
  
4. Processos d'acció tutorial i orientació. Suport d'orientació en l'Acció Tutorial i assistència als equips de nivell. Acompanyament a famílies, tutors i alumnes:
  - Entrevistes amb la família
  - Entrevistes tutor-alumne
  - La tutoria entre iguals
  - La carta de compromís
  - L'acció de la docència i de la tutoria exercides en conjunt i de forma complementària

1r i 2n d'ESO: Acció tutorial individualitzada i cohesió de grup

3r i 4t d'ESO: Acció tutorial individualitzada i cohesió de grup. Orientació acadèmica i professional

**Mesures addicionals** que contribueixen a l'escolarització i l'educació dels alumnes:

1. Suport Escolar Personalitzat. Realització de Plans de Suport Individualitzat per l'adaptació curricular i Plans Individualitzats Metodològics (els que abans anomenàvem Pla



Personalitzat), per aquells alumnes que necessiten adaptacions metodològiques per poder seguir el ritme de classe.

2. Suport del professor d'orientació educativa. Reforç a l'aula a les matèries instrumentals (2 professors) en alguna de les hores. (Tots els cursos, per atendre als alumnes amb PI o PP greus).
  
3. Mesures d'acció tutorial específiques. Educació i acompanyament emocional de l'alumne.
  - Material i activitats orientades al retrobament, intercanvi de situacions viscudes,... per a treballar en les tutories grupals (afegir al PAT)
  - Acompanyament en el dol i en la pèrdua en aquelles famílies i/o alumnes que ho requereixin (preparar material per poder compartir amb els tutors perquè, a més d'orientació, ells també ho puguin treballar arribat el cas).
  - Entrevistes de seguiment en iniciar el curs:
    - Alumnes nous (primera entrevista. Detecció)
    - Alumnes amb NESE (seguiment personal i acadèmic)
  
4. Detecció i seguiment de possibles trastorns emocionals i/o depressius en alumnes afectats per la pandèmia i/o el confinament. Per aquesta qüestió seran necessàries les entrevistes inicials i poder participar d'algunes de les tutories grupals durant el primer trimestre.

***Mesures intenses:***

1. Reducció de la durada d'alguna etapa educativa per als alumnes amb altes capacitats, si escau.

**Atenció indirecta:**



1. Acollida d'alumnes nous a l'etapa i a l'escola. Traspàs d'informació i registre d'alumnes amb NESE.
2. Actualitzar tots els Plans Individualitzats Metodològics (Dislèxia i TDAH) i els Plans de Suport Individualitzat per als alumnes amb NESE.
3. Proposar activitats perquè els diferents professors puguin treballar el tema de l'estat emocional dels alumnes i d'aquesta manera obtenir una visió més transversal de la situació real i, per tant, es pot tractar d'una forma més globalitzada. Probablement aquestes propostes aniran enfocades a les classes de llengües o religió, però si s'escau, també a altres àrees.
4. Preparar material per a treballar la diversitat de forma telemàtica (suport digital), en cas de possible confinament parcial i/o total de l'escola.
5. Preparar la forma de poder seguir fent l'acompanyament personal i acadèmic de forma telemàtica (per si fos el cas) amb els alumnes amb NESE.
6. La coordinació d'equips (interns i externs al centre) basada en la transferència dels aprenentatges de l'alumnat. Coordinacions amb l'EAP (seguiment de casos), Serveis Socials i Servei Salut i Escola.

## 7. Organització de les entrades i sortides

Aquest curs s'ha de continuar amb els fluxos de circulació i mantenir el sistema d'entrades i sortides de forma esglaonada. Per això es mantindrà l'horari base d'aquest curs, amb un petit ajust al 2n cicle d'ESO:



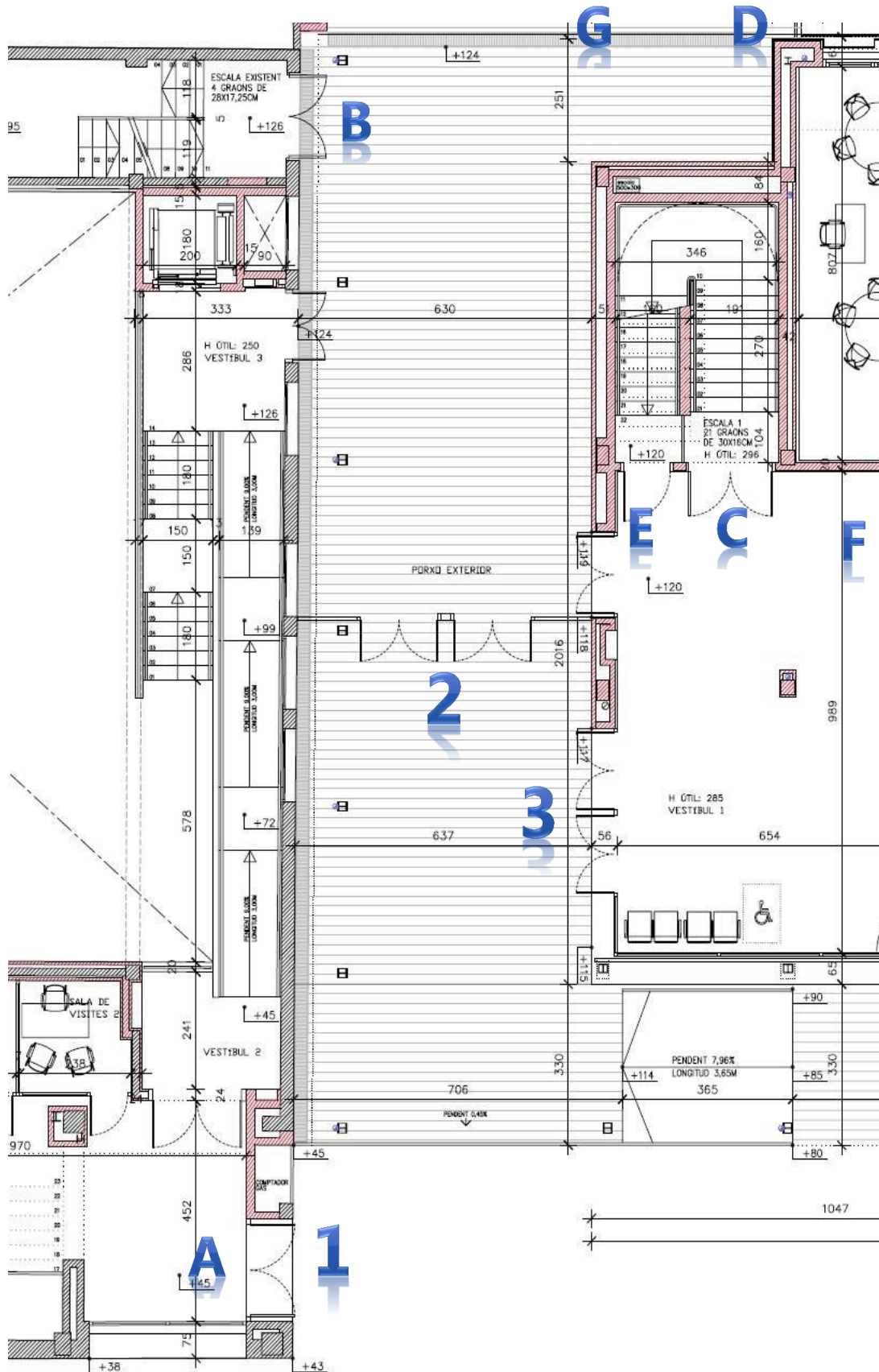
	Dilluns	Dimarts	Dimecres	Dijous	Divendres
<b>BATXILLERAT</b>	Intensiu: de 8h a 14.30				
<b>3r-4t ESO</b>	Intensiu: de 8h a 14:30h <b>tarda: lliure</b>				
<b>1r-2n ESO</b>	matí: de 8.30h a 13h tarda: de 15h a 17h				
<b>INF-PRIM</b>	matí: de 9h a 13h tarda: de 15h a 17h				



Important per accedir al centre:

- Els alumnes han de portar la mascareta ben posada.
- Es recomana que pares i mares només accedeixin a l'interior del recinte escolar en el cas que ho indiqui el personal del centre, seguint totes les mesures de protecció establertes, utilitzant mascareta i sempre mantenint la distància de seguretat.
- Absència de simptomatologia compatible amb la COVID-19 (febre, tos, dificultat respiratòria, malestar, diarrea...) o amb qualsevol altre quadre infecciós.
- No entrada al centre de convivents o contactes estrets **no vacunats** de cas positiu confirmat o amb simptomatologia compatible en els últims 10 dies.

El centre disposa de tres accessos d'entrada i de sortida (1, 2 i 3) i cinc escales diferenciades (A, B, C, D, E, F i G). Dividim els alumnes de forma que tenen accessos diferents en funció del curs. L'alumnat de transport entrarà per la porta que li pertoca en funció de la seva etapa, en un horari concret a partir de les 8:25. Adjuntem plànol:







Accés	Grup	Horari entrada	Horari sortida	Mesures
<b>Accés 1. Escala A</b>	3r i 4t ESO	7:50-8:00	14:30-14:40	Mascareta
	1r i 2n ESO	8:20-8:30	12:55-13:00	Mascareta
		14:50-15:00	16:55-17:00	Mascareta
<b>Accés 3. Escala E</b>	1r i 2n BATX	7:50-8:00	14:30-14:40	Mascareta
<b>Accés 3 Passadís Infantil (F)</b>	P3	8.45-9.00 <i>(acompanyats per 1 adult)</i>	12.45-12.55	
		14.50-15.00 <i>(acompanyats per 1 adult)</i>	16.45-16.55	
	P4	8.45-9.00 <i>(entren sols)</i>	12.45-12.55 <i>(files porxo)</i>	
		14.50-15.00 <i>(entren sols)</i>	16.45-16.55 <i>(files porxo)</i>	
	P5	8.45-9.00 <i>(entren sols)</i>	12.45-12.55 <i>(files porxo)</i>	
		14.50-15.00 <i>(entren sols)</i>	16.45-16.55 <i>(files porxo)</i>	
<b>Accés 2 Pati</b>	1r	Preferentment 8.45-8.55 <i>(pati)</i>	12.50-12.55 <i>(files fora)</i>	Mascareta
		14.50-15.00 <i>(pati)</i>	16.50-16.55 <i>(files fora)</i>	Mascareta
<b>Accés 2 Pati</b>	2n i 3r	Preferentment 8.45-8.55 <i>(pati)</i>	12.55-13.00 <i>(files fora)</i>	Mascareta



		14.50- 15.00 (pati)	16.55- 17.00 <i>(files fora)</i>	Mascareta
	4t, 5è, 6è	Preferentment 8.50-9.00 (pati)	13.00 <i>(sols)</i>	Mascareta
		14.50- 15.00 (pati)	17:00 <i>(sols)</i>	Mascareta

## 8. Organització de l'espai d'esbarjo

La sortida al pati serà esglaonada. A l'espai del pati es pot permetre la interacció de diferents grups de convivència estable, si es fa ús de la mascareta.

CURS-NIVELL-GRUP	HORA D'ESBARJO
<b>INFANTIL</b> <b>(pati infantil)</b>	P3:10:00-10:30 P4: 10:30-11:00 P5: 11:00-11:30
<b>PRIMÀRIA</b> <b>(pati gran i terrassa)</b>	10:00-10:30 SENSE SECTORS AMB MASCARETA.
<b>1r ESO, 2n ESO</b>	Pati en horari habitual (10:30-11)
<b>3r ESO, 4t ESO</b>	Pati en horari habitual (11-11:30)
<b>1r BATX, 2n BATX</b>	Fora del centre en horari habitual (11h-11:30)



## 9. Organització pedagògica, en una situació de pandèmia com l'actual i en cas de confinament parcial o tancament del centre

Tenint en compte la situació viscuda pensem que el proper curs els alumnes d'infantil i primària tindran unes mancances que caldrà resoldre amb activitats específiques de reforç i atenció individualitzada per part del Departament d'Orientació. Es farà una avaluació inicial a principi de curs en les àrees instrumentals per tal de fer un diagnòstic real del punt en què es troben tots els alumnes i a partir d'aquí es faran les adaptacions i ajudes que calgui.

De cara al proper curs es seguirà amb el Pla d'Actuació del curs anterior en cas d'un nou confinament incorporant els recursos i les eines digitals a les diferents unitats didàctiques per tal que s'utilitzin des d'un inici i els alumnes ja sàpiguen com funcionen si les han d'utilitzar de manera autònoma.

A secundària i batxillerat s'aplicaran les mateixes mesures que s'han descrit en el primer apartat tot garantint el 100% de classes virtuals a tots els nivells afegint mesures concretes per a afavorir la conciliació familiar del personal docent i de les famílies de l'escola.

## 10. Relació amb la comunitat educativa

- Sessions del consell escolar:

Es faran les habituals en modalitat telemàtica i presencial sempre que sigui possible.

- Procediment de difusió i informació del pla d'organització a les famílies.

S'elaborarà un document de referència per a totes les famílies amb el conjunt d'informacions que cal tenir en consideració per al curs 2021-2022. S'explicaran el conjunt de mesures en les reunions d'inici de curs. D'altra banda, s'enviaran butlletins periòdics a les famílies amb tota la informació rellevant que vagi sorgint.



- Previsions respecte a l'organització de les reunions de tutoria amb les famílies: Es prioritzaran les trobades telemàtiques i/o telefòniques mantenint un nombre mínim de 2 o 3 reunions del tutor amb la família. En cas de fer una trobada presencial, es farà mantenint les mesures de seguretat.

- Procediments de comunicació amb les famílies:

Es prioritzarà el contacte mitjançant e-mail, telèfon i/o la plataforma virtual de l'escola.

- Eines virtuals:

Per als pocs casos que siguin necessaris es garantirà una formació per a les famílies en la plataforma virtual clickedu i Microsoft Teams. Les persones de referència seran els tutors del curs.

- Reunions de pares:

Davant la situació excepcional que estem vivint i per evitar el màxim de riscos hem acordat reduir la presència de grups i famílies a l'escola a les reunions d'inici de curs. Fer reunions presencials cada dia, com estàvem fent, amb el context actual és complicat. Per això el departament d'educació recomana en la mesura que sigui possible reunions telemàtiques.

En el cas que la situació de pandèmia millorés i es permetessin reunions presencials a aquestes reunions sols podrà assistir un sol membre de la família i es controlarà l'accés amb les màximes mesures de seguretat. Les reunions presencials també podran ser seguides on-line. Les trobades seran per grups classe i es faran en els espais de màxima capacitat de l'escola.

La resta de cursos faran les reunions on-line. I tindran una durada aproximada d'una hora.

Aquelles persones que no puguin connectar-se a les reunions rebran la informació per correu electrònic i clickedu.



El calendari de reunions serà el següent:

Hora	Dimarts 7/9/21	Dimecres 8/9/21	Dijous 9/9/21
17:00	P3		
18:00	P4-P5	1r, 2n, 3r PRIM	4t, 5è, 6è PRIM
19:00	1r i 2n d'ESO	3r i 4t d'ESO	1r i 2n BATX

## 11. Servei de menjador

El servei de menjador escolar, que inclou l'àpat i les activitats posteriors fins a la represa de l'activitat lectiva o la finalització de la jornada escolar segons els casos, s'organitza en els espais habilitats a tal efecte. El menjar es fa, preferiblement, a l'espai habitual del menjador escolar. En aquest cas, cal tenir en compte que el menjador escolar és un espai on podran coincidir diversos grups estables.

- Els integrants d'un mateix grup estable seuran junts en una o més taules. Cal mantenir la separació entre les taules de grups diferents.
- En cas que en una mateixa taula hi hagi alumnes de més d'un grup caldrà deixar una cadira buida entre ells per garantir la distància.
- En funció de la demanda d'aquest servei, realitzarem torns per evitar la coincidència d'un gran nombre d'infants en un mateix espai.
- Entre torn i torn cal fer la neteja, desinfecció i ventilació del menjador.  
Cal garantir el rentat de mans abans i després de l'àpat.
- El menjar s'ha de servir en plats individuals, evitant compartir -lo (no es posaran amanides, ni setrillers, ni cistelles del pa al centre de la taula).



- L'aigua pot estar en una gerra però es recomana que sigui una persona adulta responsable qui la serveixi o bé un únic infant encarregat durant tot l'àpat.
- Cal garantir les condicions de seguretat alimentària per al trasllat i servei dels aliments. No cal utilitzar elements isotèrmics.
- El professorat i el personal d'administració i serveis del centre podrà fer ús del servei de menjador escolar sempre que sigui possible la seva ubicació en un espai clarament diferenciat de l'ocupat per l'alumnat i mantenint en tot moment la distància de seguretat d'1,5 metres entre els adults i amb l'alumnat. El professorat i el personal d'administració i serveis han d'utilitzar obligatòriament la mascareta en el menjador excepte quan estiguin asseguts a la taula fent l'àpat, els quals intentaran no barrejar-se amb altres docents d'altres etapes.
- Les activitats posteriors als àpats es realitzaran, preferiblement, a l'aire lliure, amb ocupació diferenciada d'espais per a cada grup estable. Quan això no sigui possible cal fer ús de la mascareta.
- Quan no sigui possible la utilització d'un espai per a infants d'un mateix grup estable, cal garantir la separació entre els alumnes de grups diferents, així com organitzar separatament l'entrada i la sortida dels infants dels diferents grups. També cal garantir la neteja, la desinfecció i ventilació dels espais abans i després de la seva utilització.

### **Torns de menjador**

En aquests moments amb les dades d'inscrits, es confirma una manteniment del nombre total d'alumnes que es quedaran al menjador respecte al curs 20-21. Tot i això per una millor sectorització habilitarem un nou espai de menjador a la planta baixa de l'edifici nou, en concret davant de les aules d'infantil seqüenciant els torns d'INFANTIL per grups.

Al menjador habitual llavors quedarien primària i ESO, amb espai i més seqüenciació dels torns.



CURS-NIVELL-GRUP	Previsió alumnes	HORA DE DINAR	RESPONSABLES	Responsables de Suport	ESPAI
P3	11	12:45	Monitor/a	2 Monitor/a	MENJADOR INFANTIL
P4	16	12:45	Monitor/a		MENJADOR INFANTIL
P5	24	13:30	Monitor/a		MENJADOR INFANTIL
1r Prim	22	12.55	Monitor/a	2 Monitor/a	MENJADOR
2n Prim	19	13.00	Monitor/a		MENJADOR
3r Prim	21	13.15	Monitor/a		MENJADOR
4t Prim	18	13.15	Monitor/a		MENJADOR
5è Prim	14	14h	Monitor/a	Monitor/a	MENJADOR
6è Prim	10	14h			MENJADOR
1r d'ESO	20	14h	Monitor/a		MENJADOR
2n d'ESO					MENJADOR

3r i 4t d'ESO, no farà menjador (jornada intensiva fins les 14:30h)

Així mateix amb l'empresa responsable del servei de menjador s'ha treballat el següent pla de reobertura del servei:



## Pla de reobertura activitat del menjador Temps de migdia



### TEMPS DEL MIGDIA AMB SEGURETAT

**BO, SA, SOSTENIBLE... I SEGUR!**  
BENESTAR I SEGURETAT A L'ESPAI DEL MIGDIA

Campos Estela ha elaborat, en coordinació amb les escoles, els protocols que vetllen per a la màxima protecció de la salut tant dels infants com dels propis equips. Amb el projecte educatiu "Bo, Sa, Sostenible i Segur" hem planificat les activitats que faran que el temps del migdia sigui un moment de benestar i seguretat pels infants des del joc i els bons hàbits.

- Comptem amb un protocol de seguretat
- Seguim un pla de formació específic abans de la reobertura dels menjadors
- Tenim establert un codi de bones pràctiques
- Organitzem el rentat continuat de mans segons la normativa establerta
- Fem ús de mascaretes i uniformes per part de tots els equips Campos Estela
- Seguim un Pla de neteja que contempla la desinfecció i ventilació dels espais
- Atenem les famílies de forma individualitzada via telefònica i a través de l'App del menjador

 campos estela  
sabe que alimenta

**ESPAI DE MENJADOR**

- Organitzem els espais en funció dels grups de convivència estable, horaris i torns que reflectits al document personalitzat per a cada escola.
- Els monitors i monitores apliquen mesures per a mantenir la distància de seguretat entre grups de convivència estable.
- Per tal de gestionar els residus descriurem el circuits per continuar reciclant i fent el Pesa i Pensa sobre malbaratament alimentari.

**ESPAI DE CUINA**

- Establim els protocols per a una recepció segura dels aliments que porten els proveïdors.
- Reforcem la desinfecció diària a punts de contacte freqüent.
- Continuem garantint, com fins ara, la seguretat alimentària dels àpats servits.

**ESPAI DE LLEURE**

- Distribuïm els grups a l'espai del pati d'acord amb la direcció de les escoles.
- Seguim el pla d'actuació per tal que el lleure sigui una experiència segura i compartida amb infants del seu grup estable de convivència. En cas de material que canviï de grup estable, desinfectem els jocs dels infants.





## Codi de bones pràctiques específiques Menjador segur

### Cuina

- Reforcem protocols per a una **recepció segura** d'aliments de proveïdors. Mantenim els nostres estàndards de seguretat alimentària i a partir d'ara no entrem cartró a la instal·lació
- Desinfectem la **vaixel·la** a més de 82°C als rentavaixelles de cuina, com fem sempre!! Netejarem tota la vaixel·la que ha sortit de cuina encara que no s'hagi utilitzat.
- **Reforcem la desinfecció** diària a punts de contacte freqüent. manetes, interruptors, taulells, mostradors, aixetes...
- **Ventilem** espai 3 cops al dia durant 10 minuts mínim
- Afegim al **registre de neteja** els punts nous de desinfecció i la ventilació de l'espai
- **No entra cap persona a cuina** que no sigui membre de l'equip de cuina que hi treballa
- Continuem garantint, com fins ara, la seguretat alimentària dels àpats servits

### Menjador/Aula

- Mantenim l'**espai ventilat**: abans i després del servei i entre torn i torn obrirem portes i finestres durant 10 minuts. Les portes millor mantenir sempre obertes
- **Suprimim temporalment les zones d'ús col·lectiu i els elements a compartir** (setrillers, amanides, paneres, porta-coberts) fent un servei assistit pel mateix monitor@ o bé un responsable
- Ús **gerres d'aigua** al servei de menjador per part d'un únic infant o adult.
- Neteja de les gerres entre torn i torn
- Fem **neteja i desinfecció després de cada torn**: taules, cadires i punts de contacte freqüent.
- Si el dinar es fa en una **aula** per la que hi passen diversos grups es netejarà i desinfectarà també abans de fer-la servir per dinar
- Si fem filera per recollir el menjar cal respectar la **distància de seguretat**
- Afegim al **registre de neteja** els punts nous de desinfecció i la ventilació de l'espai

## Mesures al temps del migdia Menjador segur

### Com funciona el menjador

- Amb la direcció del centre educatiu es decidirà els **espais i horaris** que s'estableixen per al servei de menjador.
- Alhora se seguirà el pla d'actuació de cada centre on queden establerts quins seran els **grups de convivència** estable per tal d'organitzar els torns.
- L'espai de menjador, els **grups de convivència**, els **circuits i els horaris quedaran reflectits a un document** personalitzat per a cada escola.
- El **rentat de mans amb aigua i sabó** es realitzarà en el moment d'entrar i de sortir del menjador, amb l'acompanyament d'un monitor (en cas de no tenir més opció que fer servir hidrogel acompanyarem els infants amb pells atòpiques a la pica més propera)
- Els integrants de grups estables s'asseuran junts.
- **Mantenim la distància** entre taules de comensals si no són de grups estables. Si barregem grups en una mateixa taula caldrà deixar una cadira buida entre ells.
- Quan fem ús de **safates i plats** sempre serà de **forma assistida** per part de personal de cuina o menjador d'un mateix infant al seu grup que farà de cap de taula.
- Llençarem **guants i paper assecat de mans en contenidor gris**, (rebuig) per tal de minimitzar així qualsevol risc a nivell de salut.
- Per tal de gestionar els **residus** descriurem el **circuit** per tal d'assegurar que mantenim les distàncies, mirant de garantir que continuem reciclant i desenvolupant el projecte Pesa i Pensa. En cas de no poder assegurar la distància, ho farem per taules i només 1 persona de la taula s'aixecarà.
- En cas que el menjador disposi de dues portes farem **servei** una per entrar i l'altra per sortir. De no ser així, per tal que no hi hagi creuaments i mantinguem la distància de seguretat entre grups, **definirem els circuits** al document personalitzat per a cada escola.



L'ús de gerres d'aigua es fa de forma assistida per part d'un monitor o bé d'un únic infant que fa de cap de taula

A la nostra escola habilitarem un nou espai de menjador a la planta baixa de l'edifici nou, en concret davant de les aules d'infantil seqüenciant els torns per grups. Al menjador habitual llavors quedarien primària i ESO, amb espai i més seqüenciació dels torns.



## Pla d'actuació Menjador segur

### Com actuem en cas de tenir un infant amb símptomes compatibles amb covid-19

- En cas que durant el temps del migdia un infant presenti símptomes compatibles amb la Covid-19 (febre de més de 37,3°C, tos seca, diarrees, cansament) **activarem el següent protocol de manera àgil, sense ser alarmistes i preservant la privacitat de l'infant:**
  - Aïllarem l'infant en un espai separat d'ús individual (L'espai quedarà especificat al document personalitzat per a cada centre)
  - Col·locarem una mascareta quirúrgica tant a l'infant que ha iniciat símptomes com al monitor/a que quedi al seu càrrec.
  - Contactarem amb la família per tal que vingui a buscar l'infant o adolescent.
  - Contactarem amb direcció com a responsable de la coordinació/gestió de la Covid-19 al centre.
  - En cas de símptomes de gravetat, trucarem també al 061

### Com actuem en cas que un infant hagi donat positiu

- Seguirem les directrius marcades pel centre educatiu i reflectides al Pla d'actuació.



Davant de símptomes seguim protocol sense alarmismes

## Pla d'actuació Menjador segur

### Com actuem en cas de tenir un treballador amb símptomes covid-19?

- Seguirem el pla de contingència marcat a través de la mútua [Egarsat](#) / Grupo [Prevint](#) de prevenció de riscos laborals i vigilància per la salut.
- En cas de trobar-se malament abans d'anar a treballar, la persona trucarà al metge que l'empresa facilita als equips per tal que aquest decideixi si, en funció dels símptomes, es pot anar a treballar o cal demanar hora al metge de capçalera.
- Si durant l'horari laboral el/la treballador@ presenta símptomes o febre sobtada, s'aïllarà del grup d'infants i dels [company@s](#), es posarà una mascareta quirúrgica, i anirà al CAP per tal que li facin el diagnòstic pertinent. Si els símptomes són greus o hi ha dificultat respiratòria, caldrà trucar al 112.

### Com actuem en cas que un treballador hagi donat positiu

- Seguirem el pla de contingència marcat a través de la mútua [Egarsat](#) / Grupo [Prevint](#) de prevenció de riscos laborals i vigilància per la salut.
- Les persones que hi hagin tingut contacte estret amb un positiu confirmat, hauran de contactar amb el CAP per fer les proves pertinents i informar l'empresa, que es compromet a fer un ús adequat d'aquesta informació.
- Es considera contacte estret haver estat a menys de 2m durant més de 15 minuts.





## 12. Pla de neteja

En aquest punt s'exposaran les mesures de neteja d'espais després del seu ús quan siguin utilitzats per diversos grups estables. També la neteja de l'espai del menjador, en cas que es facin torns. També hi haurà la periodicitat de la neteja dels espais compartits, així com la dels lavabos.

A partir del document de Salut i la llista de comprovació del Pla d'actuació en el marc de la pandèmia elaborat amb el Departament de Salut, el centre ha contactat amb l'empresa de neteja la qual ens facilitarà la documentació i establir les noves necessitats, procurant reordenar el servei de neteja. A partir d'aquí l'empresa de neteja presenta el nou pla de neteja que la l'equip directiu del centre ha de validar.

El Departament ha elaborat un document per marcar unes orientacions per acotar la informació i les condicions que cal transmetre a les empreses de neteja per cercar la màxima efectivitat i eficiència.

En qualsevol cas, i dins del conjunt d'actuacions de sensibilització que el centre portarà a terme amb l'alumnat sobre mesures higièniques davant la prevenció de contagi per la covid- 19, es recomana que el mateix alumnat, quan estigui utilitzant un espai que no és el del seu grup estable (cas d'un laboratori, per exemple), aquest col·labori en les actuacions de neteja de superfícies i estris utilitzats abans d'abonar l'espai i possibilitar el seu nou ús en bones condicions.

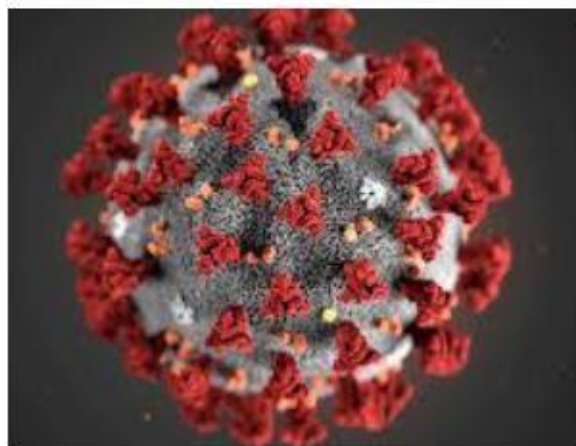
El pla de neteja haurà de desplegar també la gestió dels residus.

Per elaborar aquest pla de ventilació, neteja i desinfecció l'empresa de serveis proposa un quadre amb tots els aspectes a tenir en compte, basat en les recomanacions del Departament de Salut. En el cas d'un ús temporal d'algun espai de manera compartida entre diferents grups cal preveure que en cada canvi de grup cal fer una neteja i desinfecció i la ventilació abans de l'ocupació de l'espai per un altre grup.



## PROTOCOLO DE ACTUACIÓN CORONAVIRUS (COVID-19) CENTROS EDUCATIVOS

El presente documento tiene como objetivo explicar y regular la socialización y pautar las medidas higiénicas frente al Coronavirus (COVID-19), ya sea a modo preventivo o frente a posibles casos. Deben tener en cuenta que en caso de cambiar la situación, se actualizará el protocolo teniendo en cuenta los protocolos de la OMS y del Ministerio de Sanidad.



## BLOQUE 1

### 1.1. Limpieza ordinaria en nuestro centro – Sector Colegios y Casales

Debemos asegurar que sea un ambiente seguro y sin contaminaciones. Las medidas higiénicas y el uso de EPI's, tales como mascarillas y guantes, será el mismo que en cualquier centro. Aunque nos encontremos con gente, intentaremos, en todo momento, mantener las distancia de seguridad de 2 metros en todo momento.



	Antes de cada uso	Después de cada uso	Cada día	Más de 1 vez al día	Comentarios
<b>Espacios comunes y equipamientos</b>					
Ventilación del espacio				x	Mínimo 10 minutos 3 veces/día
Manetas y pomos de puertas y ventanas					
Barandillas y pasamanos, escaleras y ascensores			Limpieza y desinfección		
Superficies de mesas y mostradores			Limpieza y desinfección		
Sillas y bancos			Limpieza y desinfección		Especialmente las zonas de más contacto
Grapadoras y otros utensilios de oficina			Limpieza y desinfección		
Grifería			Limpieza y desinfección		
Botoneras de ascensores			Limpieza y desinfección		
<b>Aulas y espacios de juego interior</b>					
Ventilación del espacio				x	Mínimo 10 minutos 3 veces/día
Superficies o puntos de contacto frecuente con las manos				Limpieza y desinfección	
Pavimento				Limpieza y desinfección	
Materiales de juego		Limpieza	Limpieza y desinfección		También si hay un cambio de grupo
Juguetes de plástico		Limpieza	Limpieza y desinfección		Los juguetes de plástico duro pueden limpiarse en el lavaplatos
Juguetes o piezas de ropa			Limpieza y desinfección		Lavadora (más de 60 grados)



	Antes de cada uso	Después de cada uso	Cada día	Más de 1 vez al día	Comentarios
<b>Comedor</b>					
Ventilación del espacio				x	Mínimo 10 minutos 3 veces/día
Superficies donde se prepara la comida	Limpieza y desinfección	Limpieza y desinfección			
Menaje		Limpieza y desinfección			Con agua caliente: lavado a alta temperatura. Sin agua caliente: Desinfección con dilución de lejía al 0,1%
Fuentes de agua				Limpieza y desinfección	
Mesas, bandejas de tronas	Limpieza y desinfección	Limpieza y desinfección			
Mostradores		Limpieza y desinfección			
Utensilios de cocina		Limpieza y desinfección			
Mesas para diferentes usos	Limpieza y desinfección	Limpieza y desinfección			
Pavimentos				Limpieza y desinfección	
<b>Salas de profesores</b>					
Ventilación del espacio				x	Mínimo 10 minutos 3 veces/día
Sillas	Limpieza y desinfección	Limpieza y desinfección			
Mobiliario			Limpieza y desinfección		
Mesas	Limpieza y desinfección	Limpieza y desinfección			
Manetas y pomos de puertas y ventanas			Limpieza y desinfección		
Elementos informáticos			Limpieza y desinfección		
<b>Biblioteca</b>					
Ventilación del espacio				x	Mínimo 10 minutos 3 veces/día
Sillas	Limpieza y desinfección	Limpieza y desinfección			
Mobiliario			Limpieza y desinfección		
Mesas	Limpieza y desinfección	Limpieza y desinfección			
Manetas y pomos de puertas y ventanas			Limpieza y desinfección		
Elementos informáticos			Limpieza y desinfección		
Ordenadores, teclados y ratones			Limpieza y desinfección		
Teléfonos y mandos a distancia			Limpieza y desinfección		
Interruptores de aparatos electrónicos			Limpieza y desinfección		
Fotocopiadoras			Limpieza y desinfección		



	Antes de cada uso	Después de cada uso	Cada día	Más de 1 vez al día	Comentarios
<b>Aulas y espacios de juegos interiores</b>					
Ventilación del espacio				x	Mínimo 10 minutos 3 veces/día
Superficies de contacto			Limpieza y desinfección		
Pavimentos			Limpieza y desinfección		
Materiales de juego		Limpieza y desinfección	Limpieza y desinfección		Los limpiaremos después de cada uso y los desinfectaremos 1 vez/día
Juguetes de plástico		Limpieza y desinfección	Limpieza y desinfección		
<b>Enfermería</b>					
Ventilación del espacio				x	Mínimo 10 minutos 3 veces/día
Superficies de trabajo	Limpieza y desinfección	Limpieza y desinfección			
Camilla	Limpieza y desinfección	Limpieza y desinfección			
Material médico no desechable	Limpieza y desinfección	Limpieza y desinfección			
Mobiliario de trabajo			Limpieza y desinfección		
Grifería			Limpieza y desinfección		
Pavimento			Limpieza y desinfección		
<b>Lavabos, duchas y zona de cambio de pañales</b>					
Ventilación del espacio				x	Mínimo 10 minutos 3 veces/día
Cambiadores		Limpieza y desinfección			
Orinales		Limpieza y desinfección			
Lavamanos				Limpieza y desinfección	Especialmente después de un uso masivo y al final de la jornada
Inodoros				Limpieza y desinfección	
Pavimentos y otras superficies				Limpieza y desinfección	
Duchas		Limpieza y desinfección			
Cubo de basura, pañales o compresas			Limpieza y desinfección		



	Antes de cada uso	Después de cada uso	Cada día	Más de 1 vez al día	Comentarios
<b>Despachos de dirección</b>					
Ventilación del espacio				x	Mínimo 10 minutos 3 veces/día
Superficies de contacto			Limpeza y desinfección		
Pavimentos			Limpeza y desinfección		
Elementos informáticos			Limpeza y desinfección		
Manetas de puertas			Limpeza y desinfección		
<b>Recepción y secretaría</b>					
Ventilación del espacio				x	Mínimo 10 minutos 3 veces/día
Superficies de contacto			Limpeza y desinfección		
Pavimentos			Limpeza y desinfección		
Elementos informáticos			Limpeza y desinfección		
Manetas de puertas			Limpeza y desinfección		
Mostrador		Limpeza y desinfección			
Sillas		Limpeza y desinfección			

Tipo de operación: Higienización manual mediante bayeta de microfibra (8 caras) y dilución de desinfectante

Producto químico: Desinfectante ECOMIX

Observaciones: Poner especial atención a aquellas zonas de posible contacto. La periodicidad de la limpieza puede ser modificada en función de las condiciones del centro (ver tabla). No obstante, **recomendamos mínimo 1 vez al día.**





## 1.2. Utensilios de limpieza y desinfección

Utensilios para las superficies comunes, tales como mobiliario, elementos informáticos, mostradores, sillas, etc.



Utensilios para superficies en contacto con alimentos, mesas de trabajo de cocinas, mostradores de cocina, etc.



Utensilios para WC



## 1.3. Cómo realizar la desinfección

Las desinfecciones las realizaremos con los EPI's correspondientes en todo momento. Estos EPI's serán: Mascarilla y guantes.

- Debemos prestar atención a la dilución desinfectante y que esta esté lo más limpia posible. Cambiaremos el agua tantas veces sea necesario.
- La bayeta con la que hemos realizado la desinfección la sumergiremos durante 15 min en la dilución de agua y desinfectante clorado para que esté desinfectada después de cada uso.
- Realizaremos la desinfección de arriba abajo y de dentro hacia fuera, en todo momento.

## 1.4. Limpieza exhaustiva en caso de un positivo en COVID19 en nuestro centro

Es importante, si tenemos un positivo en COVID19 en el centro de trabajo, desinfectar de manera exhaustiva el lugar de trabajo habitual del trabajador enfermo. De esta manera, minimizaremos el riesgo de que se contaminen compañeros de trabajo.

Dicha desinfección exhaustiva se realizará con el desinfectante ECOMIX, extremando la atención en zonas como:

- Superficies de trabajo
- Ordenador
- Mousse
- Teclado
- Silla
- Respaldo de la silla
- Manetas de puertas
- Fuentes de agua
- Ficheros de presencia
- Pomos de las puertas
- Puertas
- Marcos de puertas



Realitzarem esta desinfecció amb els EPI's obligatoris per esta situació:

- Mono desechable
- Guantes
- Mascarilla
- Gafas de seguridad

Una vez hayamos realizado la desinfección exhaustiva de la zona, debemos desechar en una misma bolsa de basura el mono, los guantes y la mascarilla. Las gafas y los zapatos deben ser desinfectados con una solución alcohólica o clorada.

### 1.5. *Información adicional*

- [Infografía sobre el Coronavirus \(COVID-19\) - \(Ministerio de Sanidad\)](#)
- [Página general del Ministerio de Sanidad en relación con el Coronavirus \(COVID-19\)](#)
- [Página de "La salud también viaja" \(Sanidad Exterior\)](#)
- [Consejos a la población acerca de los rumores sobre el nuevo Coronavirus \(OMS\)](#)

A la nostra escola està previst fer un ajustament en els horaris del personal de LUNET per tal de tenir disposició d'aquest personal durant l'horari lectiu per treballar en els espais més sensibles, com els lavabos i WC. A nivell de personal intern de l'escola assignarem uns responsables i supervisors d'higiene per vetllar que els espais més sensibles estiguin nets després de cada ús, garantir la correcta circulació d'alumnes i que tothom disposi dels materials de protecció i neteja necessaris en cada moment.



## 13. Transport

Es mantenen les rutes de transport del curs anterior.

<b>ANADA</b>	
<b>Badia / Barberà/ Sabadell</b>	
<b>Badia Vallès</b>	
<b>Mati</b>	
07:50h	Av.Costa Brava/ Pl.Montjuic
07:53h	Av.Burgos/ Via de la Plata
<b>Barberà Vallès</b>	
07:55h	C.Urgell/C.Pirineus
08:00h	Pg.Doctor Moragas/Rda.Del Este
08:02h	Crta.Barcelona/Rda.Industria
08:05H	Crta.Barcelona/c.Monturiol
08:07h	C.Pg.Doctor Moragas/C. Del Pintor Fortuny
08:09h	C.Pg.Doctor Moragas/Av. Marquesos de Barberà
<b>Sabadell</b>	
08:10h	Crta.Barcelona/C.Can Viloca
08:30h	Arribades a l'escola
<b>TORNADA</b>	
<b>Sabadell / Barberà / Badia</b>	
<b>Sabadell</b>	
<b>Tarda</b>	
17:05h	Sortida de l'escola
17:15h	Crta.Barcelona/C.Can Viloca
<b>Barberà Vallès</b>	
17:20h	C.Pg.Doctor Moragas/Av. Marquesos de Barberà
17:22h	C.Pg.Doctor Moragas/C. Del Pintor Fortuny
17:25h	Crta.Barcelona/ C. Del Pintor Fortuna
17:28h	Crta.Barcelona/Rda.Del Este
17:30h	Pg.Doctor Moragas/Rda.Del Este
17:35h	C.Urgell/C.Pirineus
<b>Badia Vallès</b>	
17:38h	Av.Costa Brava/ Pl.Montjuic
17:40h	Av.Burgos/ Via de la Plata

En aquest servei s'haurà de complir la normativa de transports que determini l'autoritat competent.



## 14. Extraescolars i acollida (pendent de concretar)

Els centres poden dur terme les extraescolars previstes en la seva programació general anual, sempre caldrà mantenir la distància interpersonal d'1,5 metres i portar mascareta quan no es pugui preservar la distància i això sigui possible per la naturalesa de l'activitat realitzada. En la mesura del possible es formaran grups estables de participants.

Així mateix encara resta pendent de conèixer els protocols d'aquest curs d'aquelles activitats esportives que impliquen competició amb altres centres. Tan aviat es concreti s'informarà a les famílies i es realitzaran aquelles que disposin de suficients inscrits per realitzar-la.

A continuació es detallen les activitats que proposa el centre i on encara no s'han inscrit tots els alumnes.

CICLE	nº	Activitat / Horari / Responsables / Preu	SI	SI	nº inscrits	nº VACANTS	GRUPS DELS	PROFESSIONAL RESPONSABLE	ESPAI ON ES
INFANTIL	1	ANGLÈS FIAC P4 i P5- Dimarts i Dijous de 13:50 a 14:50. Inscripció amb el full FIAC adjunt - Preu:55€ ( al novembre material didàctic 20€ aprox.)							
	2	DANSA - Dimarts de 17:00 a 18:15h - Responsable Laura Jurado -Preu:28€							
	3	ESCOLA ESPORTIVA_P3-P4-P5 - Dilluns 17:00 a 18:15h - Responsables: Natalia/Per determinar - Preu 28€							
	4	ESCOLA ESPORTIVA MES FUTBET P5 - Dilluns i Dimarts 17:00 a 18:15h - Responsable: Per determinar_ Preu 35€							
	5	INTEL·LIGÈNCIA EMOCIONAL_P3-P4-P5 - Dilluns de 13:50 a 14:50. - Responsables: VEIE-Vida Escola d'Intel·ligència emocional - Preu 35€							
	6	LOGOPÈDIA -Horari a determinar per Audry Prior, demanar informació a Secretaria.							
	7	NINUS P3 (Psicomotricitat, continguts interactius i l'anglès com a eix conductor de l'aprenentatge) - Dimarts de 17:00 a 18:15_ Responsable: Pend. determinar Preu: 28€							
	8	NINUS P4_P5 (Psicomotricitat, continguts interactius i l'anglès com a eix conductor de l'aprenentatge) - Divendres de 13:50 a 14:50 - Responsable: Pend. Determinar Preu: 28€							
		Podeu indicar propostes de noves extraescolars (grup mínim 8 participants): .....							



CICLE	nº	Activitat / Horari / Responsables / Preu	SI	SI			
CICLE INICIAL	1	ANGLÈS FIAC – Dimarts i Dijous de 13:50 a 14:50 - Inscripció amb el full FIAC adjunt – Preu:55€ ( al novembre material didàctic 42€ aprox.)					
	2	BÀSQUET - Dilluns i Dimecres 17:00 a 18:15 –Responsable:Per determinar- Preu: 1 dia 28€ / 2 dies 35€	DL	DC			
	3	CORAL - Dimecres de 14:00 a 14:40 - Responsable: Almudena Domínguez - Preu: 6€_Gratuit alumnes menjador.					
	4	CUINA SENSE FOC_Divendres de 13 a 14h. - Responsable: centre L'EINA- L'APUNT - Preu:35€					
	5	DANSA - Dijous de 17:00 a 18:15h - Responsable Laura Jurado -Preu:28€					
	6	FUTBET - Dijous i Divendres 17:00 a 18:15 –Responsable: Carla Ojeda- Preu: 1 dia 28€ / 2 dies 35€	DJ	DV			
	7	GUIARRA - Dilluns o Dimarts 13:10 a 14:10h - Responsable: Almudena Domínguez - Preu 25€/dia	DL	DM			
	8	INICIACIÓ A LA ROBÒTICA - Dimecres de 14:00 a 14:50h - Responsable: CODELEARN - Preu: 39€					
	9	INTEL·LIGÈNCIA EMOCIONAL_P3-P4-P5 - Dilluns de 13:50 a 14:50. - Responsables: VEIE-Vida Escola d'Intel·ligència emocional - Preu 35€					
	10	LOGOPÈDIA –Horari a determinar per Audry Prior, demanar informació a Secretaria.					
	11	NATACIÓ- Dijous 17:00 a 19:00h – Responsable: Per determinar - Preu:39€ (Inclou desplaçament en autocar)					
	12	NOTA: El grup és de 20 alumnes i es respectarà l'ordre d'entrega a secretaria d'aquesta butlleta quedant en llista d'espera quan s'arribi al nombre màxim d'alumnes					
	13	PATINATGE_Divendres 1r-2n any_17:00 a 18:15h - Responsable Per determinar _Preu 28€					
14	PIANO – Dilluns o Dimecres 13:10 a 14:10 – Responsable: Per determinar - Preu:35€						
		<b>Podeu indicar propostes de noves extraescolars (grup mínim 8 participants):</b> .....					
CICLE	nº	Activitat / Horari / Responsables / Preu	SI	SI			
CICLE MITJA	1	ANGLÈS FIAC –Dimarts i Dijous de 13:50 a 14:50 - Inscripció amb el full FIAC adjunt – Preu:55€ ( al novembre material didàctic 45€ aprox.)					
	2	BÀSQUET - Dilluns i Dimecres de 17:00 a 18:15 – Responsable:Per determinar - Preu 1 dia 28€ / 2 dies 35€	DL	DC			
	3	CATEQUEISIS 1ªCOMUNIÓ (1r i 2n curs) - Divendres de 13:45 a 14:45 - Responsable: Mn. Carles, Anna Vives i Remei Cano					
	4	CORAL - Dimecres de 14:00 a 14:40 - Responsable: Almudena Domínguez - Preu: 6€_Gratuit alumnes menjador.					
	5	CUINA SENSE FOC_Divendres de 13 a 14h. - Responsable: centre L'EINA- L'APUNT - Preu:35€					
	6	DANSA - Dijous de 17:00 a 18:15h - Responsable Laura Jurado -Preu:28€					
	7	ESCACS_Dilluns de 14 a 15h. - Responsable: centre L'EINA- L'APUNT - Preu:35€					
	8	FUTBET - Dimarts i Dijous 17:15 a 18:15 –Responsable: Cristina Garcia - Preu: 1 dia 28€ / 2 dies 35€	DM	DJ			
	9	GUIARRA - Dilluns o Dimarts 13:10 a 14:10h - Responsable: Per determinar - Preu 25€/dia	DL	DM			
	10	INICIACIÓ A LA ROBÒTICA - 3r PRIM. - Dimecres de 14:00 a 14:50h - Responsable: CODELEARN - Preu: 39€					
	11	INTEL·LIGÈNCIA EMOCIONAL_P3-P4-P5 - Dilluns de 13:50 a 14:50. - Responsables: VEIE-Vida Escola d'Intel·ligència emocional - Preu 35€					
	12	LOGOPÈDIA –Horari a determinar per Audry Prior, demanar informació a Secretaria.					
	13	NATACIÓ- Dijous 17:00 a 19:00h – Responsable: Per determinar - Preu:39€ (Inclou desplaçament en autocar)					
	14	NOTA: El grup és de 20 alumnes i es respectarà l'ordre d'entrega a secretaria d'aquesta butlleta quedant en llista d'espera quan s'arribi al nombre màxim d'alumnes					
	15	PATINATGE_1r-2n any_ Divendres 17:00 a 18:15h - Responsables: Per determinar _Preu 28€					
	16	PATINATGE_3r any_ Divendres de 18:15h a 19:15h - Responsables Marina_Preu 28€_Si necessiteu acollida a partir de les 17h té un increment de 5€ i es necessiten un mínim de 8 inscrites al servei d'acollida.					
	17	PIANO – Dilluns o Dimecres 13:10 a 14:10 – Responsable: Per determinar - Preu:35€					
	18	ROBÒTICA - 4t PRIM. - Dimecres de 13:05 a 14:00h - Responsable: CODELEARN - Preu: 39€					
19	TEATRE EN ANGLÈS – Dijous 17:15 a 18:15 – Responsable: Per determinar - Preu:28€						
		<b>Podeu indicar propostes de noves extraescolars (grup mínim 8 participants):</b> .....					
CICLE	nº	Activitat / Horari / Responsables / Preu	SI	SI			
CICLE SUPERIOR	1	ANGLÈS FIAC – Dimarts i Dijous de 13:50 a 14:50 - Inscripció amb el full FIAC adjunt – Preu:55€ ( al novembre material didàctic 45€ aprox.)					
	2	BÀSQUET - Dilluns i Dimecres de 18:15 a 19:15 – Responsable: Maria Marroco - Preu 1 dia 28€ / 2 dies 35€_Si necessiteu acollida a partir de les 17h té un increment de 5€ i es necessiten un mínim de 8 inscrites al servei d'acollida.	DL	DC			
	3	CORAL - Dimecres de 14:00 a 14:40 - Responsable: Almudena Domínguez - Preu: 6€_Gratuit alumnes menjador.					
	4	CUINA SENSE FOC_Divendres de 13 a 14h. - Reponsable: centre L'EINA- L'APUNT - Preu:35€					
	5	DANSA - Dijous de 17:00 a 18:15h - Responsable Laura Jurado -Preu:28€					
	6	ESCACS_Dilluns de 13 a 14h. - Responsable: centre L'EINA- L'APUNT - Preu:35€					
	7	FUTBET - Dilluns i Dijous 18:15 a 19:15 –Responsable: Amau Subirana - Preu: 1 dia 28€ / 2 dies 35€_Si necessiteu acollida a partir de les 17h té un increment de 5€ i es necessiten un mínim de 8 inscrites al servei d'acollida.	DL	DJ			
	8	GUIARRA - Dilluns o Dimarts 13:10 a 14:10h - Responsable: Per determinar - Preu 25€/dia	DL	DM			
	9	INTEL·LIGÈNCIA EMOCIONAL_P3-P4-P5 - Dilluns de 13:50 a 14:50. - Responsables: VEIE-Vida Escola d'Intel·ligència emocional - Preu 35€					
	10	LOGOPÈDIA –Horari a determinar per Audry Prior, demanar informació a Secretaria.					
	11	MECANOGRAFIA, Dimecres de 13 a 14h. - Responsable: centre L'EINA- L'APUNT - Preu:35€					
	12	NATACIÓ- Dijous 17:00 a 19:00h – Responsable: Per determinar - Preu:39€ (Inclou desplaçament en autocar)					
	13	NOTA: El grup és de 20 alumnes i es respectarà l'ordre d'entrega a secretaria d'aquesta butlleta quedant en llista d'espera quan s'arribi al nombre màxim d'alumnes					
	14	PATINATGE_1r-2n any_ Divendres 17:00 a 18:15h - Responsables: Per determinar _Preu 28€					
	15	PATINATGE_3r any_ Divendres de 18:15h a 19:15h - Responsables: Marina_Preu 28€_Si necessiteu acollida a partir de les 17h té un increment de 5€ i es necessiten un mínim de 8 inscrites al servei d'acollida.					
	16	PIANO – Dilluns o Dimecres 13:10 a 14:10 – Responsable: Per determinar - Preu:35€	DL	DC			
	17	ROBÒTICA - Dimecres de 13:05 a 14:00h - Responsable: CODELEARN - Preu: 39€					
18	TEATRE EN ANGLÈS – Dijous 17:15 a 18:15 – Responsable: Per determinar - Preu:28€						
		<b>Podeu indicar propostes de noves extraescolars (grup mínim 8 participants):</b> .....					



CICLE	nº	Activitat	SI	SI	nº Inscrits	nº VACANTS	GRUPS DELS	PROFESSIONAL RESPONSABLE	ESPAI ON ES
ESO	1	ANGLÈS FIAC_1r-2n ESO – Dimarts i Dijous de 13:50 a 14:50_ Inscrició amb el full FIAC adjunt – Preu:55€ ( al novembre material didàctic 60€ aprox.)							
	2	ANGLÈS FIAC_3r-4t ESO –Dilluns i Dimecres de _3r-4t ESO-Dilluns i Dimecres de de 15:00 a 16:00_ Inscrició amb el full FIAC adjunt – Preu:55€ ( al novembre material didàctic 60€ aprox.)							
	3	BÀSQUET ESO - Dimecres i Divendres de 19:15 a 20:15 – Responsable: Marina Criado - Preu 1 dia 28€ / 2 dies 35€	DC	DV					
	4	CATEQUESIS CONFIRMACIÓ: Dimarts de 13:10 a 14:10 - Responsable: Maria Díaz							
	5	CORAL - Dimecres de 14:00 a 14:40 - Responsable: Almudena Domínguez - Preu: 0€, Gratuït alumnes menjador.							
	6	FUTBET 1r-2n ESO - Dimarts i Dijous 18:15 a 19:15 –Responsable: Jordi Fernández - Preu: 1 dia 28€ / 2 dies 35€ _Si necessiteu acollida a partir de les 17h té un increment de 5€ i es necessiten un mínim de 8 inscrites al servei d'acollida.	DM	DJ					
	7	FUTBET 3r-4t ESO - Dimarts i Divendres 18:15 a 19:15/19:15 a 20:15 –Responsable: Per determinar - Preu: 1 dia 28€ / 2 dies 35€ _Si necessiteu acollida a partir de les 17h té un increment de 5€ i es necessiten un mínim de 8 inscrites al servei d'acollida.	DM	DV					
	8	GUITARRA - Dilluns o Dimarts 13:10 a 14:10h - Responsable: Per determinar - Preu 25€/dia	DL	DM					
	9	MECANOGRAFIA_1r-2n ESO_Dimecres de 13 a 14h - Reponsable: centre L'EINA- L'APUNT - Preu:35€							
	10	PIANO – Dilluns o Dimecres 13:10 a 14:10 – Responsable: Per determinar - Preu:35€							
	11	PENSAMENT COMPUTACIONAL I PROGRAMACIÓ - 1r-2n d'ESO - Dimecres de 13:05 a 14:00h - Responsable: CODELEARN - Preu: 49€	DL	DC					
Podeu indicar propostes de noves extraescolars (grup mínim 8 participants): .....									

Les dades d'inscrits són provisionals a 3/9/21 i durant els primeres setmanes de curs s'aniran concretant els grups. També caldrà esperar a veure els protocols específics per extraescolars així com els de competició, si es fan. En el cas que nos facin competicions es podrien fer activitats de tecnificació a l'escola. Es preveurà el trasllat dels alumnes des del lloc de l'activitat extraordinària a l'aula del grup estable, sobretot en el cas dels alumnes més petits que hauran d'anar acompanyats. En tot cas, durant aquests trasllats sempre caldrà portar mascareta si no es pot assegurar el manteniment de la distància de seguretat.

## 15. Activitats complementàries

Caldrà tenir en compte les mesures de seguretat quan fem sortides i altres activitats complementàries, tant les del mateix centre com les del lloc on es fa l'activitat i en el transport, quan aquest sigui necessari. No cal enumerar totes les sortides que es faran, només el criteri d'organització de les sortides, si escau.

Aquestes quedaran reflectides com cada curs en el pla anual de centre. Les sortides es podran realitzar sempre amb el grup-classe, l'autocar es podria compartir respectant les distàncies de seguretat tal i com indica la normativa de transports. Es fomentaran les sortides i dinàmiques a l'aire lliure. També en la mesura que sigui possible s'intentarà que algunes activitats exteriors es puguin fer en el centre, portant els grups o ponents necessaris.



## 16. Reunions dels òrgans unipersonals i col·lectius de coordinació

ÒRGANS	TIPUS DE REUNIÓ	FORMAT DE LA REUNIÓ	PERIODICITAT/ TEMPORITZACIÓ
<b>Equip directiu</b>	Planificació	Presencial	Una per setmana
<b>Equip docent de P3</b>	Planificació	Presencial	Una per setmana
<b>Equip docent de P4</b>	Planificació	Presencial	Una per setmana
<b>Equip docent de P5</b>	Planificació	Presencial	Una per setmana
<b>Equip docent d' Infantil</b>	Coordinació	Videoconferència	Una per setmana
<b>Equip docent de 1r</b>	Planificació	Presencial	Una per setmana
<b>Equip docent de 2n</b>	Planificació	Presencial	Una per setmana
<b>Equip docent de Cicle Inicial</b>	Coordinació	Videoconferència	Una per setmana
<b>Equip docent de 3r</b>	Planificació	Presencial	Una per setmana
<b>Equip docent de 4t</b>	Planificació	Presencial	Una per setmana
<b>Equip docent de Cicle Mitjà</b>	Coordinació	Videoconferència	Una per setmana
<b>Equip docent de 5è</b>	Planificació	Presencial	Una per setmana
<b>Equip docent de 6è</b>	Planificació	Presencial	Una per setmana
<b>Equip docent de Cicle Superior</b>	Coordinació	Videoconferència	Una per setmana
<b>Claustre</b>	Coordinació	Videoconferència	Una per mes



<b>Equip docent de 1r ESO</b>	Coordinació	Videoconferència	Una per setmana
<b>Equip docent de 2n ESO</b>	Coordinació	Videoconferència	Una per setmana
<b>Equip docent de 3r ESO</b>	Coordinació	Videoconferència	Una per setmana
<b>Equip docent de 4t ESO</b>	Coordinació	Videoconferència	Una per setmana
<b>Equip docent de BATX</b>	Coordinació	Videoconferència	Una per setmana
<b>Equip docent ESO-BATX</b>	Coordinació/ Planificació	Videoconferència Presencial	Dues per mes Una per mes
<b>Equip pedagògic ESO</b>	Planificació	Videoconferència	Una per setmana
<b>Comissió Atenció a la diversitat</b>	Coordinació/ Planificació	Videoconferència	Una per mes
<b>Equip d'orientació</b>	Coordinació/ Planificació	Videoconferència	Una per setmana
<b>Equip pedagògic de centre</b>	<b>Coordinació/ Planificació/Revisió</b>	<b>Presencial</b>	Tres cops l'any





## 17. Protocol d'actuació en cas de detectar un possible cas de covid-19

Aquest protocol s'ha actualitzat amb el document marc de referència: GESTIO DE CASOS COVID-19 ALS CENTRES EDUCATIUS, del 3/9/21

### **Protocol de gestió de casos covid-19 en els centres educatius per al curs 2021-2022:**

[https://educacio.gencat.cat/web/shared/continguts\\_per\\_compartir/ENS/salut-escola/documentacio/escoles/20210906-gestio-casos-covid-centres-2021-2022.pdf](https://educacio.gencat.cat/web/shared/continguts_per_compartir/ENS/salut-escola/documentacio/escoles/20210906-gestio-casos-covid-centres-2021-2022.pdf)

Davant d'una persona que comença a desenvolupar símptomes compatibles amb la COVID-19 al centre educatiu:

- 1) Se'l portarà a un espai separat d'ús individual.
- 2) Se li col·locarà una mascareta quirúrgica (tant a la persona que ha iniciat símptomes com a la persona que quedi al seu càrrec).
- 3) Es contactarà amb la família per tal que vingui a buscar l'infant o adolescent. En cas de presentar símptomes de gravetat es trucarà també al 061. S'informarà a la família de la necessitat de contactar amb el seu CAP de referència per valorar la situació i fer les actuacions necessàries.
- 4) Es tancarà en una bossa tot el material utilitzat a l'espai d'ús individual on s'ha aïllat la persona i s'introduirà aquesta bossa tancada en una segona bossa abans de dipositar-la amb la resta de residus
- 5) Es contactarà amb el servei territorial d'Educació per informar de la situació i a través d'ells amb el servei de salut pública.



## DETECCIÓ DE POSSIBLES CASOS PER SIMPTOMATOLOGIA COMPATIBLE AMB LA COVID-19

<b>CASOS POTENCIALS</b>	<b>ESPAI HABILITAT PER A L'ÀILLAMENT</b>	<b>PERSONA RESPONSABLE DE REUBICAR L'ALUMNE/A I CUSTODIAR-LO FINS QUE EL VINGUIN A BUSCAR</b>	<b>PERSONA RESPONSABLE DE TRUCAR A LA FAMÍLIA</b>	<b>PERSONA RESPONSABLE DE COMUNICAR EL CAS ALS SERVEIS TERRITORIALS</b>
<b>INFANTIL</b>	Infermeria	Infermera	Infermera	Director
<b>PRIMÀRIA</b>	Infermeria	Infermera	Infermera	Director
<b>ESO</b>	Infermeria	Infermera	Infermera	Director
<b>BATX</b>	Infermeria	Infermera	Infermera	Director



La infermera escolar farà el seguiment dels possibles casos d'acord a la següent plantilla:

ALUMNE/A	DIA I HORA DE LA DETECCIÓ	EXPLICACIÓ DEL PROTOCOL SEGUIT I OBSERVACIONS (incloure el nom de la persona que ha fet les actuacions i el nom del familiar que l'ha vingut a buscar)	PERSONA DE SALUT AMB QUI ES MANTÉ EL CONTACTE I CENTRE D'ATENCIÓ PRIMÀRIA	PERSONA REFERENT DEL CENTRE PELS CONTACTES AMB SALUT (mantindrà el contacte amb salut i farà seguiment del cas)
----------	---------------------------	--	---	---

## 18. Seguiment del pla

RESPONSABLES: Infermera i equips pedagògics sota coordinació directa de l'equip directiu.

POSSIBLES INDICADORS: Funcionament de les entrades i sortides, funcionament dels patis, grau de satisfacció de les famílies, alumnes i personal docent i de serveis, nombre de casos detectats, revisió dels fluxos de comunicació establerts...

PROPOSTES DE MILLORA TRIMESTRALS o MENSUALS: S'avaluarà en funció de les circumstàncies segons l'evolució de la pandèmia.



## 19. Publicació del document

Aquest Pla d'Obertura queda a disposició de la Inspecció, es presenta al Consell Escolar de l'escola el qual l'aprova amb data 7/9/21, s'exposa a les reunions prèvies d'inici de curs i es publica a la pàgina web de l'escola, per a coneixement de totes les famílies.